

## INFORMATIONS POUR LES VISITEURS

OUVERTURE	01/04 – 01/11	02/11 – 27/03
<b>CHÂTEAU</b>	Lu – Di 09h30 – 18h00	Sa, Di et jours fériés 12h00 – 17h00 <i>Fermeture les 24 et 31 décembre</i>
	<i>Dernière entrée 30 minutes avant la fin des horaires d'ouverture</i>	

VISITES GUIDÉES	01/04 – 01/11	02/11 – 27/03
<b>CHÂTEAU</b>	Lu – Di 14h00	Di et jours fériés 14h00
	<i>Visite guidée en langue allemande ; Visites guidées pour groupes et en langues étrangères sur rendez-vous ; Visites spéciales selon le programme en ligne et sur rendez-vous</i>	

ENTRÉE	01/04 – 01/11	02/11 – 27/03
<b>CHÂTEAU</b> (audioguide inclus)		
Adultes	6,00 €	6,00 €
Tarif réduit	3,00 €	3,00 €
Familles	15,00 €	15,00 €
Groupes (20 pers.)	5,40 € (par personne)	5,40 € (par personne)
	<i>Audioguide en allemand et anglais</i>	

CHÂTEAU	01/04 – 01/11	02/11 – 27/03
<b>CHÂTEAU</b> (visite guidée incluse)		
Adultes	8,00 €	8,00 €
Tarif réduit	4,00 €	4,00 €
Familles	20,00 €	20,00 €
Groupes (20 pers.)	7,20 € (par personne)	7,20 € (par personne)

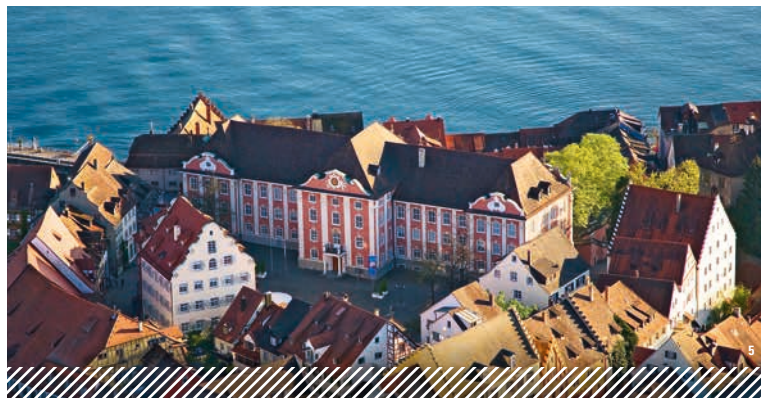
### BILLET COMBINÉ (Nouveau Château et Petite maison princière)

Adultes	8,00 €
Tarif réduit	4,00 €
Familles	20,00 €
Groupes (20 pers.)	7,20 € (par personne)

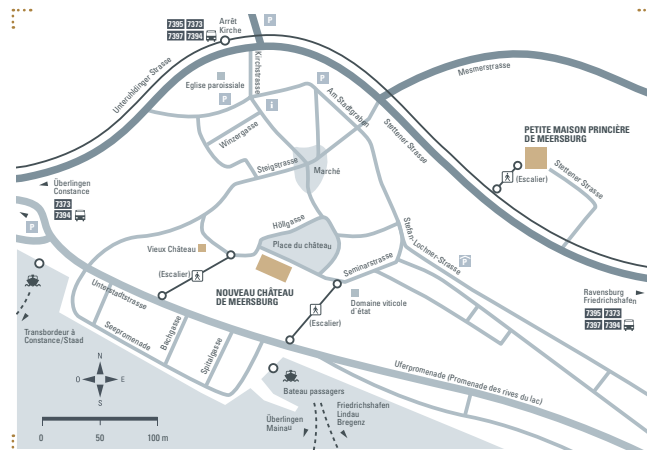
Pour plus d'informations sur l'accessibilité, les tarifs réduits, les visites spéciales et les autres éléments à prendre en compte, veuillez consulter notre site Internet.

## CONTACT ET INFORMATIONS

**NOUVEAU CHÂTEAU DE MEERSBURG**  
 Schlossplatz 12  
 88709 Meersburg  
 Téléphone +49(0)75 32. 80 79 41 - 0  
 Fax +49(0)75 32. 80 79 41 - 19  
 info@neues-schloss-meersburg.de  
 www.neues-schloss-meersburg.de/fr



## COMMENT NOUS TROUVER



## ITINÉRAIRE

*Avec les transports publics : lignes de bus Ravensburg – Meersburg – Constance, Friedrichshafen – Meersburg – Überlingen/Constance, à 5 minutes à pied de l'embarcadere*

### INFORMATIONS SUR TOUS NOS MONUMENTS

Staatliche Schlösser und Gärten Baden-Württemberg  
 Schlossraum 22a · 76646 Bruchsal · Allemagne

Renseignements +49(0)72 51.74 - 27 70  
 Tous les jours 08h00 – 20h00 (pas de réservation)  
 info@ssg.bwl.de



[www.schloesser-und-gaerten.de/fr](http://www.schloesser-und-gaerten.de/fr)



RÉSIDENCE ÉPISCOPALE BAROQUE SUR LES RIVES DU  
 LAC DE CONSTANCE

# NOUVEAU CHÂTEAU DE MEERSBURG



CREDITS PHOTO SSG/LMZ : couverture : 1 Günther Bayer ; 2 Helmut Schum ; 3-4 Annett Weidner ; 5 Adim Merde / Conception graphique : www.jungkommunikation.de

SSG\_OBBEY\_129\_MeersburgSCHL\_F\_00\_21-22



L'ancienne résidence des princes-évêques de Constance impressionne encore aujourd'hui avec son escalier monumental d'après un dessin de Balthasar Neumann tout comme avec sa vue panoramique magnifique.

Au début du XVI<sup>e</sup> siècle, les princes-évêques de Constance transfèrent leur résidence de la ville épiscopale, devenue protestante, à Meersburg. En 1710, le prince-évêque Johann Franz Schenk von Stauffenberg posa les fondations du Nouveau Château de Meersburg (*Neues Schloss Meersburg*) à l'est du Vieux Château. Pour satisfaire aux *besoins de représentation* grandissants des princes baroques, l'édifice fut ensuite agrandi et somptueusement aménagé. En position dominante sur le lac de Constance, le Nouveau Château est encore aujourd'hui le centre de la vieille ville pittoresque de Meersburg. La *vue panoramique* ravissante depuis la terrasse du château, s'étendant du lac de Constance jusqu'aux sommets des Alpes, enthousiasme les visiteurs.

#### UNE DES RESIDENCES BAROQUES LES PLUS ORIGINALLES

Balthasar Neumann créa le modèle pour l'église du château et *l'escalier monumental* qui devint une des créations les plus importantes de

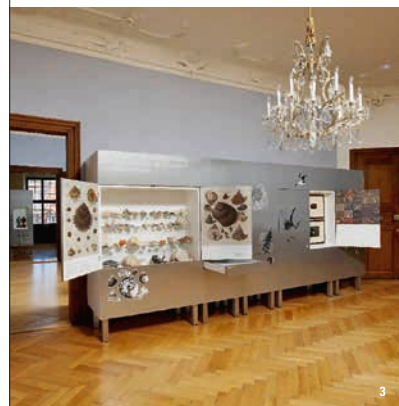


👑 *Terrasse du château et petit pavillon de thé, la situation géographique offre une vue grandiose sur le lac de Constance*

l'architecture baroque du sud de l'Allemagne. L'église du château fut construite de 1741 à 1743 et réaménagée 16 ans plus tard : le prince-évêque Cardinal Franz Konrad von Rodt chargea le maître d'œuvre Franz Anton Bagnato de remplacer l'escalier déjà assez délabré et de prêter à la façade baroque de la place du château une apparence plus moderne dans le style du rococo. Mais ce n'est que dans les années soixante du XVIII<sup>e</sup> siècle que l'édifice représentatif fut vraiment habitable. Le complexe, complété par l'écurie et le séminaire, devint « une des résidences baroques les plus originales de l'empire ».

#### LA VIE DES PRINCES-ÉVÊQUES

Par la cage d'escalier monumentale, on accède au bel-étage, avec ses appartements d'état et ses pièces privées. Les *modes d'habitation et de vie* des princes électeurs sont présentés au cours de cette visite de manière captivante. D'innombrables objets originaux ayant trait à la chasse, à la musique ou à l'art de la fête à la cour et surtout le cabinet de curiosités, bien connu à l'époque, sont les témoignages authentiques de la vie à la cour du prince-évêque au XVIII<sup>e</sup> siècle.



👑 *À gauche : la somptueuse enfilade de pièces du bel étage, au deuxième niveau du nouveau château*

👑 *Au centre : le « Cabinet de curiosités des princes-évêques » passionnait alors les collectionneurs s'intéressant aux coquillages, aux escargots, aux minéraux et aux fossiles*

👑 *À droite : Le Nouveau Château est connu pour ses stucs exceptionnels représentant des scènes expressives*